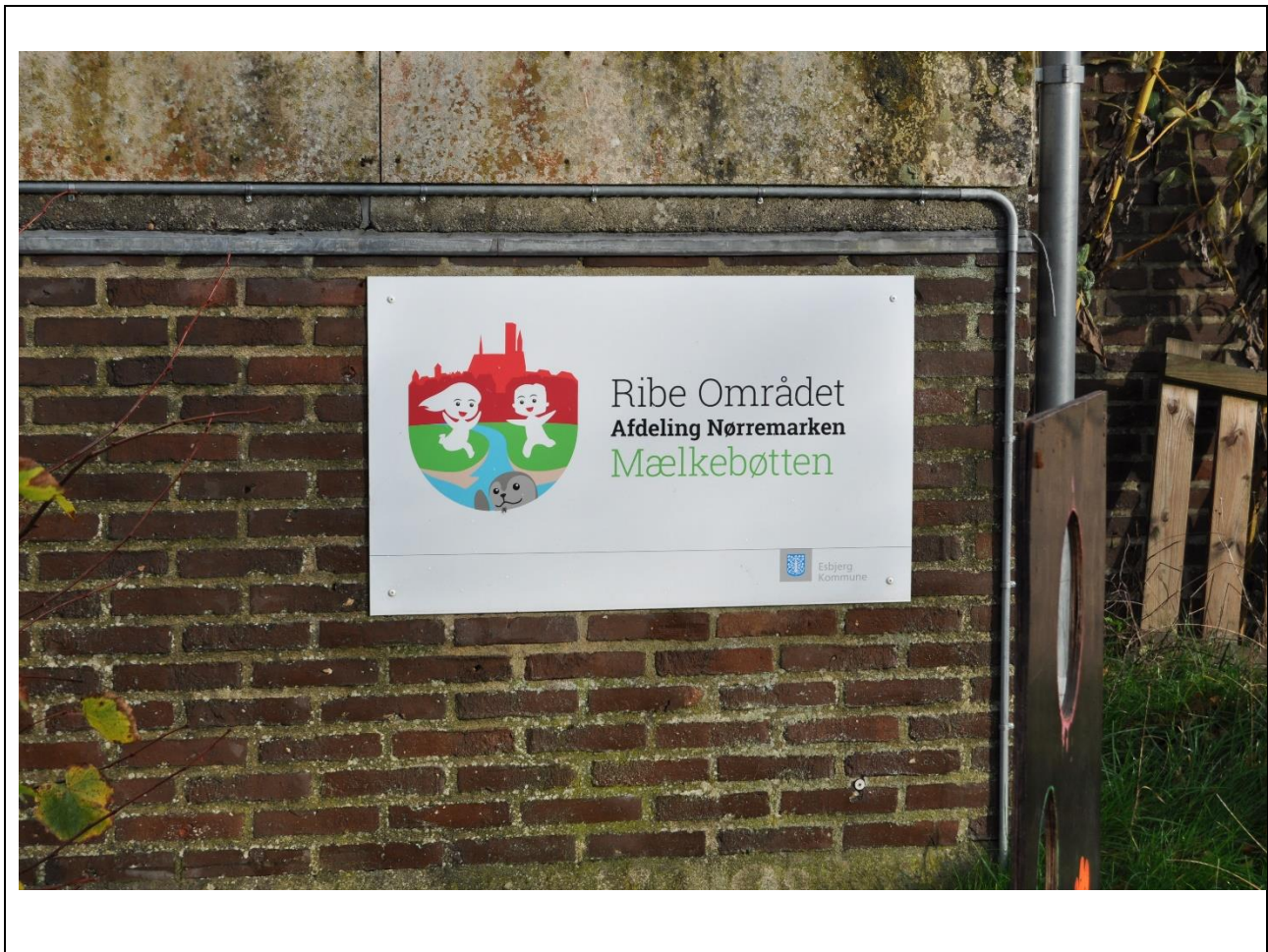


<p>Udført af Legepladsinspektør:</p> <p>Fr./Hr. Preben Hansen Certifikat fra: TÜV SÜD Certifikat nr.: 713254132 Gyldig til: 23.03.2024</p>	 <p>Esbjerg Kommune</p>	<p>Entreprenøren Vibevej 8 6705 Esbjerg Ø Mob. 27241357 e-mail: pnh@esbjerg.dk</p>
--------------------------------------------------------------------------------------------------------------------------------------------------------	--------------------------------------------------------------------------------------------------------------	--------------------------------------------------------------------------------------------------------

## LEGEPLADSINSPEKTION UDFØRT FOR:

(Nørremarken - Mælkebøtten)



Inspektionstype: Hovedinspektion (X)

Driftsinspektion ( )

Inspektions dato: 9/11-2022

Adresse: Mosevej 7

6760 Ribe

# INSPEKTIONSRAPPORT

## Indholdsfortegnelse

Indholdsfortegnelse .....	1
Grundoplysninger: .....	1
Vilkår for inspektionen .....	1
Oversigt over legeredskaberne på legepladsen: .....	2
Vedr. Insp. Rapportering/rådgivning i.f.m Legepladsinspektioner.....	19
Rådgivning om prioritering m.m.: .....	19
<b>Det kan anbefales at der fokuseres på især følgende:</b> .....	20
Definitioner / Ordforklaringer: .....	22
Inspektørens certifikat.....	23

## Grundoplysninger:

<b>Rekvirent:</b>	Kunde nr.:	
	Kontaktperson:	Katharina Knudsen
	Tlf.nr.:	
	Mobil:	24 59 59 87
	E-mail:	kakn@esbjerg.dk

<b>Inspektionssted:</b>		
	Kontaktperson:	Brian Jørgensen
	Tlf.nr.:	76 16 53 20
	Mobil:	24522189
	E-mail:	brjo@esbjerg.dk

## Vilkår for inspektionen

Der inspiceres i.h.t. den gældende standard DS/EN 1176:2008 / DS/EN1176: 2018 ( <b>Obs. se note</b> )	
Der inspiceres i.h.t. gældende standard på installationstidspunktet (DS/EN 1176:1999 eller 2008)	
Redskaber der er installeret før 1999 inspiceres efter DS/EN 1176:1999 eller i henhold aftale	
Der er etableret logbog med hændelser for legepladsen og dens indretning!	
Stikprøvevis udgravning ved stolper for kontrol af rådangreb foretages efter skøn	
Demontering af skjulte sliddele (lejer, led, mv.) foretages efter skøn	
<b>OBS:</b> Ved inspektion af bålhytter, shelters og andre serviceanlæg uden reference til DS/EN 1176, udføres inspektionen på Inspektørens egne erfaringer og skøn.	
<b>OBS:</b> Følgende referencer er aftalt for øvrige installationer:(Se 1176-1 Pkt. 1 Emne)	
<b>Obs: Standarderne 1176: Del 10/Ret.1:2009 er under revision, men stadig gældende.</b>	
<b>Del 1176 Del 11: 26/8-2014 er fortsat gældende (Revisionsstatus ukendt p.t.)</b>	

Gennemgangen af legeredskaberne er fortaget, i forhold til ovenstående vilkår. Resultatet af inspektionen kan ses på de efterfølgende sider, hvor legeredskaberne i tekst og billeder er gennemgået.



# INSPEKTIONSRAPPORT

## Inspektion af legeredskaberne: Oversigt over legeredskaberne på legepladsen:



Redskab: Legeredskab

Ikke omfattet af DS/EN 1176  
Emne 1:



Redskab: Balance bom                      Årgang: 2014  
Producent: Egen produktion  
Er redskabet mærket: Ja  
Emne 2: Er der registreret fejl / mangler: Nej



Redskab: Madpakkehus

Ikke omfattet af DS/EN 1176  
Emne 3:



Redskab: Legeredskab

Ikke omfattet af DS/EN 1176  
Emne 4:



Redskab: Hængekøjer                      Årgang:  
Producent: Nikostine  
Er redskabet mærket: Ja  
Emne 5: Er der registreret fejl / mangler: Ja



Redskab: Legedæk                      Årgang: 2000  
Producent: Egen produktion  
Er redskabet mærket: Ja  
Emne 6: Er der registreret fejl / mangler: Nej



# INSPEKTIONSRAPPORT

## Inspektion af legeredskaberne: Oversigt over redskaberne som er på legepladsen - fortsat:



Redskab: Bord bæk set

*Ikke omfattet af DS/EN 1176*

Emne 7:



Redskab: Bord bæk set

*Ikke omfattet af DS/EN 1176*

Emne 8:



Redskab: Bord bæk set

*Ikke omfattet af DS/EN 1176*

Emne 9:



Redskab: Legetårn m. rutsjebane Årgang:

Producent: Dica

Er redskabet mærket: Ja

Emne 10: Er der registreret fejl / mangler: Ja



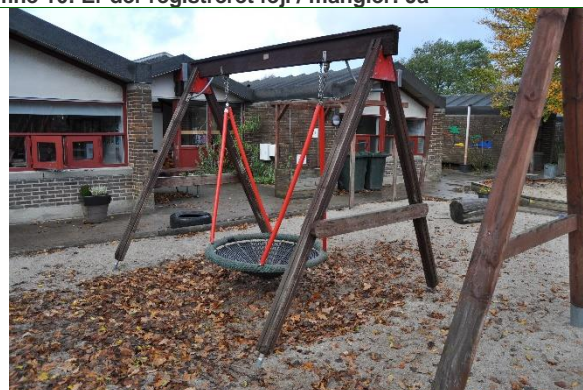
Redskab: Gyng

Årgang: 2014

Producent: Rejstrup Savværk

Er redskabet mærket: Ja

Emne 11: Er der registreret fejl / mangler: Ja



Redskab: Redegyng

Årgang: 2007

Producent: Dica

Er redskabet mærket: Ja

Emne 12: Er der registreret fejl / mangler: Ja



# INSPEKTIONSRAPPORT

## Inspektion af legeredskaberne: Oversigt over redskaberne som er på legepladsen - fortsat:



Redskab: Legehus                      Årgang: 2010  
Producent: Dica  
Er redskabet mærket: Ja  
Emne 13: Er der registreret fejl / mangler: Ja



Redskab: Legehus                      Årgang:  
Producent:  
Er redskabet mærket: Nej  
Emne 14: Er der registreret fejl / mangler: Ja



Redskab: Legehus                      Årgang: 2017  
Producent: Nikostine  
Er redskabet mærket: Ja  
Emne 15: Er der registreret fejl / mangler: Ja



Redskab: Legetank                      Årgang: 2017  
Producent: Nikostine  
Er redskabet mærket: Ja  
Emne 16: Er der registreret fejl / mangler: Ja



Redskab: Bord bæk set  
*Ikke omfattet af DS/EN 1176*  
Emne 17:



Redskab: Klatresten  
*Ikke omfattet af DS/EN 1176*  
Emne 18:



# INSPEKTIONSRAPPORT

## Inspektion af legeredskaberne:



Redskab: Legeredskab

*Ikke omfattet af DS/EN 1176*

Emne 19:



Redskab: Svingbom

Årgang: 2015

Producent: Egen produktion

Er redskabet mærket: Ja

Emne 20: Er der registreret fejl / mangler: Nej



Redskab: Sandkasse

Årgang: 2010

Producent: Egen produktion

Er redskabet mærket: Ja

Emne 21: Er der registreret fejl / mangler: Ja



Redskab: Legebord

Årgang:

Producent:

Er redskabet mærket: Nej

Emne 22: Er der registreret fejl / mangler: Ja



Redskab: Legebord

Årgang:

Producent:

Er redskabet mærket: Nej

Emne 23: Er der registreret fejl / mangler: Ja



# INSPEKTIONSRAPPORT

## Inspektion af legeredskaberne:



Emne 5:

Redskabet er inspiceret iht. følgende:

DS/EN 1176 Del 1: Generelle krav.	x
DS/EN 1176 Del 2: Gynger.	
DS/EN 1176 Del 3: Rutsjebaner.	
DS/EN 1176 Del 4: Svævebaner.	
DS/EN 1176 Del 5: Karruseller.	
DS/EN 1176 Del 6: Vipper.	
DS/EN 1176 Del 7: Insp. & Vedligehold	x
DS/EN 1176 Del 10: Lukkede legesystemer.	
DS/EN 1176 Del 11: 3dimensionelle klatrenet.	
DS/EN 1177: Stødabsorberende underlag.	
Andre relevante standarder; Ex. Hegn, låger	
Andet:	



Billede 1:

DS/EN 1176-1 punkt 7.1

### Identifikation af redskaber

Redskabet skal mærkes tydeligt og holdbar og med mindst følgende oplysninger, der skal være synlige fra jordniveau:

- Producentens eller den autoriserede repræsentants navn og adresse.
- Redskabets identifikation og fremstillings år
- Den Europæisk Standard nummer og udgivelsesår



Emne 10:

Redskabet er inspiceret iht. følgende:

DS/EN 1176 Del 1: Generelle krav.	x
DS/EN 1176 Del 2: Gynger.	
DS/EN 1176 Del 3: Rutsjebaner.	x
DS/EN 1176 Del 4: Svævebaner.	
DS/EN 1176 Del 5: Karruseller.	
DS/EN 1176 Del 6: Vipper.	
DS/EN 1176 Del 7: Insp. & Vedligehold	x
DS/EN 1176 Del 10: Lukkede legesystemer.	
DS/EN 1176 Del 11: 3dimensionelle klatrenet.	
DS/EN 1177: Stødabsorberende underlag.	x
Andre relevante standarder; Ex. Hegn, låger	
Andet:	

# INSPEKTIONSRAPPORT

## Inspektion af legeredskaberne:



Billede 1:

DS/EN 1176-7 punkt 8.2.7 c)

### Korrigerende vedligeholdelse

Vedligeholdelsen bør omfatte foranstaltninger til afhjælpning af fejl eller genetablering af nødvendigt sikkerhedsniveau for legepladsredskabet og underlag.

Udskiftning af slidte eller defekte dele (Råd)



Billede 2:

DS/EN 1176-7 punkt 8.2.7 c)

### Korrigerende vedligeholdelse

Vedligeholdelsen bør omfatte foranstaltninger til afhjælpning af fejl eller genetablering af nødvendigt sikkerhedsniveau for legepladsredskabet og underlag.

Udskiftning af slidte eller defekte dele (skrue mangler).



Billede 3:

DS/EN 1176-1 punkt 4.2.5

### Redskabets finish

Der må ikke være nogen udstikkende søm, wireafslutninger eller spidse eller skarpkantede elementer.



# INSPEKTIONSRAPPORT

## Inspektion af legeredskaberne:



Billede 4:

DS/EN 1176-1 punkt 4.2.5

### Redskabets finish

Der må ikke være nogen udstikkende søm, wireafslutninger eller spidse eller skarpkantede elementer.



Billede 5:

DS/EN 1176-1 punkt 4.2.5

### Redskabets finish

Der må ikke være nogen udstikkende søm, wireafslutninger eller spidse eller skarpkantede elementer



Billede 6:

DS/EN 1176-7 punkt 8.2.6 h)

### Rutinemæssig vedligeholdelse

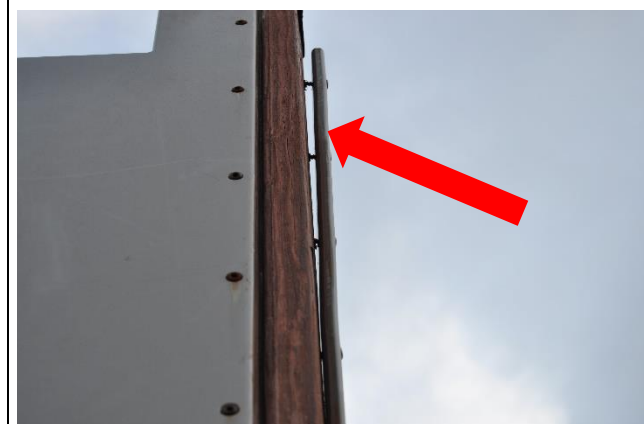
Den rutinemæssige vedligeholdelse af legepladsredskaber og – underlag bør bestå af forebyggende foranstaltninger for at opretholde sikkerhedsniveauet, funktionen og overensstemmelsen med den eller de relevante dele af EDS/EN 1176

Genopretning af niveau for løst fyld.

Her målt 20 mm under niveau.

# INSPEKTIONSRAPPORT

## Inspektion af legeredskaberne:



Billede 7:

DS/EN 1176-7 punkt 8.2.6 a)

### Rutinemæssig vedligeholdelse

Den rutinemæssige vedligeholdelse af legepladsredskaber og – underlag bør bestå af forebyggende foranstaltninger for at opretholde sikkerhedsniveauet, funktionen og overensstemmelsen med den eller de relevante dele af EDS/EN 1176.

Efterspænding af befæstelseselementer.



Billede 8:

DS/EN 1176-7 punkt 8.2.6 a)

### Rutinemæssig vedligeholdelse

Den rutinemæssige vedligeholdelse af legepladsredskaber og – underlag bør bestå af forebyggende foranstaltninger for at opretholde sikkerhedsniveauet, funktionen og overensstemmelsen med den eller de relevante dele af EDS/EN 1176.

Efterspænding af befæstelseselementer.



Billede 9:

DS/EN 1176-7 punkt 8.2.7 c)

### Korrigerende vedligeholdelse

Vedligeholdelsen bør omfatte foranstaltninger til afhjælpning af fejl eller genetablering af nødvendigt sikkerhedsniveau for legepladsredskabet og underlag.

Udskiftning af slidte eller defekte dele (Råd)



# INSPEKTIONSRAPPORT

## Inspektion af legeredskaberne:



Billede 10:

DS/EN 1176-7 punkt 8.2.7 c)

### Korrigerende vedligeholdelse

Vedligeholdelsen bør omfatte foranstaltninger til afhjælpning af fejl eller genetablering af nødvendigt sikkerhedsniveau for legepladsredskabet og underlag.

Udskiftning af slidte eller defekte dele (Råd)



Billede 11:

DS/EN 1176-7 punkt 8.2.7 c)

### Korrigerende vedligeholdelse

Vedligeholdelsen bør omfatte foranstaltninger til afhjælpning af fejl eller genetablering af nødvendigt sikkerhedsniveau for legepladsredskabet og underlag.

Udskiftning af slidte eller defekte dele (Råd)



Billede 12:

DS/EN 1176-7 punkt 8.2.7 d)

### Korrigerende vedligeholdelse

Vedligeholdelsen bør omfatte foranstaltninger til afhjælpning af fejl eller genetablering af nødvendigt sikkerhedsniveau for legepladsredskabet og underlag.

Udskiftning af defekte bærende komponenter.

# INSPEKTIONSRAPPORT

## Inspektion af legeredskaberne:



Emne 13:

DS/EN 1176-7 punkt 8.2.7 c)

### Korrigerende vedligeholdelse

Vedligeholdelsen bør omfatte foranstaltninger til afhjælpning af fejl eller genetablering af nødvendigt sikkerhedsniveau for legepladsredskabet og underlag.

Udskiftning af slide eller defekte dele (Råd)



Billede 14:

DS/EN 1176-7 punkt 8.2.6 b)

### Rutinemæssig vedligeholdelse

Den rutinemæssige vedligeholdelse af legepladsredskaber og – underlag bør bestå af forebyggende foranstaltninger for at opretholde sikkerhedsniveauet, funktionen og overensstemmelsen med den eller de relevante dele af EDS/EN 1176.

Ny maling og efterbehandling af overfladen (Svamp).



Emne 11:

Redskabet er inspiceret iht. følgende:

DS/EN 1176 Del 1: Generelle krav.	x
DS/EN 1176 Del 2: Gynger.	x
DS/EN 1176 Del 3: Rutsjebaner.	
DS/EN 1176 Del 4: Svævebaner.	
DS/EN 1176 Del 5: Karruseller.	
DS/EN 1176 Del 6: Vipper.	
DS/EN 1176 Del 7: Insp. & Vedligehold	x
DS/EN 1176 Del 10: Lukkede legesystemer.	
DS/EN 1176 Del 11: 3dimensionelle klatre-net.	
DS/EN 1177: Stødabsorberende underlag.	x
Andre relevante standarder; Ex. Hegn, låger	
Andet:	



# INSPEKTIONSRAPPORT

## Inspektion af legeredskaberne:



Billede 1:

DS/EN 1176-7 punkt 8.2.6 h)

### Rutinemæssig vedligeholdelse

Den rutinemæssige vedligeholdelse af legepladsredskaber og – underlag bør bestå af forebyggende foranstaltninger for at opretholde sikkerhedsniveauet, funktionen og overensstemmelsen med den eller de relevante dele af EDS/EN 1176

Genopretning af niveau for løst fyld.



Billede 2:

DS/EN 1176-7 punkt 8.2.6 h)

### Rutinemæssig vedligeholdelse

Den rutinemæssige vedligeholdelse af legepladsredskaber og – underlag bør bestå af forebyggende foranstaltninger for at opretholde sikkerhedsniveauet, funktionen og overensstemmelsen med den eller de relevante dele af EDS/EN 1176

Genopretning af niveau for løst fyld.



Emne 12:

Redskabet er inspiceret iht. følgende:

DS/EN 1176 Del 1: Generelle krav.	x
DS/EN 1176 Del 2: Gynger.	x
DS/EN 1176 Del 3: Rutsjebaner.	
DS/EN 1176 Del 4: Svævebaner.	
DS/EN 1176 Del 5: Karruseller.	
DS/EN 1176 Del 6: Vipper.	
DS/EN 1176 Del 7: Insp. & Vedligehold	x
DS/EN 1176 Del 10: Lukkede legesystemer.	
DS/EN 1176 Del 11: 3dimensionelle klatre-net.	
DS/EN 1177: Stødabsorberende underlag.	x
Andre relevante standarder; Ex. Hegn, låger	
Andet:	

# INSPEKTIONSRAPPORT

## Inspektion af legeredskaberne:



Billede 1:

DS/EN 1176-7 punkt 8.2.6 h)

### Rutinemæssig vedligeholdelse

Den rutinemæssige vedligeholdelse af legepladsredskaber og – underlag bør bestå af forebyggende foranstaltninger for at opretholde sikkerhedsniveauet, funktionen og overensstemmelsen med den eller de relevante dele af EDS/EN 1176

Genopretning af niveau for løst fyld.



Emne 13:

Redskabet er inspiceret iht. følgende:

DS/EN 1176 Del 1: Generelle krav.	x
DS/EN 1176 Del 2: Gynger.	
DS/EN 1176 Del 3: Rutsjebaner.	
DS/EN 1176 Del 4: Svævebaner.	
DS/EN 1176 Del 5: Karruseller.	
DS/EN 1176 Del 6: Vipper.	
DS/EN 1176 Del 7: Insp. & Vedligehold	x
DS/EN 1176 Del 10: Lukkede legesystemer.	
DS/EN 1176 Del 11: 3dimensionelle klatre-net.	
DS/EN 1177: Stødabsorberende underlag.	
Andre relevante standarder; Ex. Hegn, låger	
Andet:	



Billede 1:

DS/EN 1176-7 punkt 8.2.7 c)

### Korrigerende vedligeholdelse

Vedligeholdelsen bør omfatte foranstaltninger til afhjælpning af fejl eller genetablering af nødvendigt sikkerhedsniveau for legepladsredskabet og underlag.

Udskiftning af slidte eller defekte dele (Råd)



# INSPEKTIONSRAPPORT

## Inspektion af legeredskaberne:



Billede 2:

DS/EN 1176-1 punkt 4.2.5

### Redskabets finish

Der må ikke være nogen udstikkende søm, wireafslutninger eller spidse eller skarpkantede elementer



Billede 3:

DS/EN 1176-7 punkt 8.2.7 c)

### Korrigerende vedligeholdelse

Vedligeholdelsen bør omfatte foranstaltninger til afhjælpning af fejl eller genetablering af nødvendigt sikkerhedsniveau for legepladsredskabet og underlag.

Udskiftning af slidte eller defekte dele (Råd)



Billede 4:

DS/EN 1176-7 punkt 8.2.6 h)

### Rutinemæssig vedligeholdelse

Den rutinemæssige vedligeholdelse af legepladsredskaber og – underlag bør bestå af forebyggende foranstaltninger for at opretholde sikkerhedsniveauet, funktionen og overensstemmelsen med den eller de relevante dele af EDS/EN 1176

Genopretning af niveau for løst fyld.

# INSPEKTIONSRAPPORT

## Inspektion af legeredskaberne:



Emne 14:



Billede 1:



Emne 15:

Redskabet er inspiceret iht. følgende:

DS/EN 1176 Del 1: Generelle krav.	x
DS/EN 1176 Del 2: Gynger.	
DS/EN 1176 Del 3: Rutsjebaner.	
DS/EN 1176 Del 4: Svævebaner.	
DS/EN 1176 Del 5: Karruseller.	
DS/EN 1176 Del 6: Vipper.	
DS/EN 1176 Del 7: Insp. & Vedligehold	x
DS/EN 1176 Del 10: Lukkede legesystemer.	
DS/EN 1176 Del 11: 3dimensionelle klatre-net.	
DS/EN 1177: Stødabsorberende underlag.	
Andre relevante standarder; Ex. Hegn, låger	
Andet:	

DS/EN 1176-1 punkt 7.1

### Identifikation af redskaber

Redskabet skal mærkes tydeligt og holdbar og med mindst følgende oplysninger, der skal være synlige fra jordniveau:

- Producentens eller den autoriserede repræsentants navn og adresse.
- Redskabets identifikation og fremstillings år
- Den Europæisk Standard nummer og udgivelsesår

Redskabet er inspiceret iht. følgende:

DS/EN 1176 Del 1: Generelle krav.	x
DS/EN 1176 Del 2: Gynger.	
DS/EN 1176 Del 3: Rutsjebaner.	
DS/EN 1176 Del 4: Svævebaner.	
DS/EN 1176 Del 5: Karruseller.	
DS/EN 1176 Del 6: Vipper.	
DS/EN 1176 Del 7: Insp. & Vedligehold	x
DS/EN 1176 Del 10: Lukkede legesystemer.	
DS/EN 1176 Del 11: 3dimensionelle klatre-net.	
DS/EN 1177: Stødabsorberende underlag.	
Andre relevante standarder; Ex. Hegn, låger	
Andet:	



# INSPEKTIONSRAPPORT

## Inspektion af legeredskaberne:



Billede 1:



Emne 16:



Billede 1:

DS/EN 1176-7 punkt 8.2.6 b)

### Rutinemæssig vedligeholdelse

Den rutinemæssige vedligeholdelse af legepladsredskaber og – underlag bør bestå af forebyggende foranstaltninger for at opretholde sikkerhedsniveauet, funktionen og overensstemmelsen med den eller de relevante dele af EDS/EN 1176.

Ny maling og efterbehandling af overfladen (Svamp).

Redskabet er inspiceret iht. følgende:

DS/EN 1176 Del 1: Generelle krav.	x
DS/EN 1176 Del 2: Gynger.	
DS/EN 1176 Del 3: Rutsjebaner.	
DS/EN 1176 Del 4: Svævebaner.	
DS/EN 1176 Del 5: Karruseller.	
DS/EN 1176 Del 6: Vipper.	
DS/EN 1176 Del 7: Insp. & Vedligehold	x
DS/EN 1176 Del 10: Lukkede legesystemer.	
DS/EN 1176 Del 11: 3dimensionelle klatre-net.	
DS/EN 1177: Stødabsorberende underlag.	
Andre relevante standarder; Ex. Hegn, låger	
Andet:	

DS/EN 1176-1 punkt 4.2.5

### Redskabets finish

Der må ikke være nogen udstikkende søm, wireafslutninger eller spidse eller skarpkantede elementer

# INSPEKTIONSRAPPORT

## Inspektion af legeredskaberne:



Emne 21:



Billede 1:



Emne 22:

Redskabet er inspiceret iht. følgende:

DS/EN 1176 Del 1: Generelle krav.	x
DS/EN 1176 Del 2: Gynger.	
DS/EN 1176 Del 3: Rutsjebaner.	
DS/EN 1176 Del 4: Svævebaner.	
DS/EN 1176 Del 5: Karruseller.	
DS/EN 1176 Del 6: Vipper.	
DS/EN 1176 Del 7: Insp. & Vedligehold	x
DS/EN 1176 Del 10: Lukkede legesystemer.	
DS/EN 1176 Del 11: 3dimensionelle klatre-net.	
DS/EN 1177: Stødabsorberende underlag.	
Andre relevante standarder; Ex. Hegn, låger	
Andet:	

DS/EN 1176-1 punkt 7.1

### Identifikation af redskaber

Redskabet skal mærkes tydeligt og holdbar og med mindst følgende oplysninger, der skal være synlige fra jordniveau:

- Producentens eller den autoriserede repræsentants navn og adresse.
- Redskabets identifikation og fremstillings år
- Den Europæisk Standard nummer og udgivelsesår

Redskabet er inspiceret iht. følgende:

DS/EN 1176 Del 1: Generelle krav.	x
DS/EN 1176 Del 2: Gynger.	
DS/EN 1176 Del 3: Rutsjebaner.	
DS/EN 1176 Del 4: Svævebaner.	
DS/EN 1176 Del 5: Karruseller.	
DS/EN 1176 Del 6: Vipper.	
DS/EN 1176 Del 7: Insp. & Vedligehold	x
DS/EN 1176 Del 10: Lukkede legesystemer.	
DS/EN 1176 Del 11: 3dimensionelle klatre-net.	
DS/EN 1177: Stødabsorberende underlag.	
Andre relevante standarder; Ex. Hegn, låger	
Andet:	



# INSPEKTIONSRAPPORT

## Inspektion af legeredskaberne:



Billede 1:



Emne 23:



Billede 1:

DS/EN 1176-1 punkt 7.1

### Identifikation af redskaber

Redskabet skal mærkes tydeligt og holdbar og med mindst følgende oplysninger, der skal være synlige fra jordniveau:

- Producentens eller den autoriserede repræsentants navn og adresse.
- Redskabets identifikation og fremstillings år
- Den Europæisk Standard nummer og udgivelsesår

Redskabet er inspiceret iht. følgende:

DS/EN 1176 Del 1: Generelle krav.	x
DS/EN 1176 Del 2: Gynger.	
DS/EN 1176 Del 3: Rutsjebaner.	
DS/EN 1176 Del 4: Svævebaner.	
DS/EN 1176 Del 5: Karruseller.	
DS/EN 1176 Del 6: Vipper.	
DS/EN 1176 Del 7: Insp. & Vedligehold	x
DS/EN 1176 Del 10: Lukkede legesystemer.	
DS/EN 1176 Del 11: 3dimensionelle klatre-net.	
DS/EN 1177: Stødabsorberende underlag.	
Andre relevante standarder; Ex. Hegn, låger	
Andet:	

DS/EN 1176-1 punkt 7.1

### Identifikation af redskaber

Redskabet skal mærkes tydeligt og holdbar og med mindst følgende oplysninger, der skal være synlige fra jordniveau:

- Producentens eller den autoriserede repræsentants navn og adresse.
- Redskabets identifikation og fremstillings år
- Den Europæisk Standard nummer og udgivelsesår

# INSPEKTIONSRAPPORT

---

## Inspektion af legeredskaberne:

Inspektionsrapporten: Bilag 1. (Rev. 2.6)

### Vedr. Insp. Rapportering/rådgivning i.f.m Legepladsinspektioner.

Inspektører der certificeres af TÜV SÜD, skal i.h.t. betingelserne inspicere, registrere og rapportere evt. afvigelser fra gældende udgaver af DS/EN 1176 og DS/EN 1177: m.v. eller andet aftalt inspektionsgrundlag. (Eks. Standarder der var gældende på produktions- installations tidspunktet) Da der er tale om ikke lovbundne standarder kan conditioner, betingelser og grundlag for inspektion og rapportering naturligvis aftales specifikt i.h.t. lokale forhold. (se endvidere bilag 2 afsnit 3) Insp. Rapporterne skal objektivt afspejle legepladsens og redskabernes status i relation til det aftalte inspektionsgrundlag, der som hovedregel er de gældende standarder på installationstidspunktet. Der skal tilstræbes høj kvalitet m.h.t. indholdet af referencer, billedmateriale og struktur, således at rapporten evt. kan overgives og anvendes af en tredjepart.

Inspektion kan i sagens natur også omfatte produkter fra et firma hvor inspektøren selv har ansættelse, idet denne i de fleste tilfælde har et betydeligt kendskab til egne produkter. Det vigtigt for alle parter, at inspektørerne tilstræber en høj grad af objektivitet og integritet.

Det Generelle Produktsikkerhedsdirektiv kræver at producenterne markedsfører sikre produkter, og såfremt produktet er udført i.h.t. en harmoniseret standard og certificeret af et akkrediteret europæisk testhus opnås en formel formodning om at produktet er sikkert. DS/EN1176 er ikke en harmoniseret standard, men i Danmark er det Sikkerhedsstyrelsen der træffer afgørelser i konkrete sikkerhedsspørgsmål og styrelsen har bekræftet at man i mangel af en harmoniseret standard, lægger den gældende udgave af DS/EN 1176 til grund for risikovurderinger i.f.m. markedskontrol og i forbindelse med evt. sanktioner udført og indberettet af kommuner. F.eks. i tilfælde hvor et certificeret produkt bliver vurderet at være for farligt at anvende.

### Rådgivning om prioritering m.m.:

Det overordnede ansvar for legepladssikkerheden påhviler alene ejeren af legepladsen. Det er legepladsejerens ansvar at der foretages de nødvendige vurderinger m.h.t. indsats og prioritet. Legepladsejeren må ikke bibringes det indtryk, at der foreligger et lovkrav om opdatering af "gamle" produkter til de nyeste standarder på området som f.eks. DS/EN 1176: 2008 Del.1-11. EU's Generelle Produktsikkerhedsdirektiv, Artikel 2, anfører at "muligheden for at skabe større sikkerhed eller for at skaffe andre, mindre farlige produkter er ikke tilstrækkelig grund til at betragte et produkt som værende farligt". "En Lada er ikke farlig fordi en Volvo er mere sikker." Legepladsejeren kan således have et behov for rådgivning m.h.t. den risikovurdering af registrerede afvigelserne, som kommunerne blev opfordret til af ministeren for Familie-og Forbruger- anliggender i November 2006, for at kunne træffe rimelige beslutninger om nødvendige tiltag.

Af juridiske og forsikringsmæssige årsager er det vigtigt at der skelnes mellem inspektion og rapportering, som jo udgør en del af personcertificeringen, og evt. efterfølgende rådgivning om prioritering af de opgaver, som skønnes nødvendige for at opnå den ønskede sikkerhed efter devisen at resurserne der anvendes for at fjerne en given risici skal afbalanceres i.f.t. den fundne risiko. Dette sikres bedst med en risikovurdering.

Såfremt TÜV certificerede inspektører påtager sig sådanne opgaver skal det understreges, at evt. udfærdigelse af en rådgivningsrapport er certificeringsmyndigheden uvedkommende og finder sted under den certificerede inspektørs eget rådgiveransvar.

24/5-2020

Soc. Pæd. Mogens T. Jensen,  
Legestafetten



# INSPEKTIONSRAPPORT

---

## Inspektion af legeredskaberne:

Inspektionsrapporten: Bilag 2: (Rev. 3.1)

### **Information til rekvirenten af Inspektionsrapporten:**

Med inspektionen og modtagelsen af en inspektionsrapport, er det første skridt taget i bestræbelserne på at gøre legepladsen til et rimeligt sikkert sted hvor børnene kan søge og få de udfordringer der hjælper dem til at erhverve vigtige kompetencer, ikke blot fysisk, men også socialt, intellektuelt og emotionelt.

Reviderede udgaver af 1176 standarden indeholder nu vigtige argumenter for en bedre forståelse af balancen mellem legeværdi og sikkerhed. (se DS/EN1776 Indledning samt pkt 1: Emne)

En inspektion kan medføre, at der for flere inspicerede redskaber, anskaffet og installeret før ultimo Maj 2009, vil blive registreret afvigelser i.f.t. den reviderede DS/EN 1176: 2017 m.v.

Disse afvigelser betyder ikke at redskaber udført og installeret i.h.t. den tidligere udgave af 1176 (1998/2008) pludselig er blevet farlige. Vurderingen heraf bør finde sted baseret på en konkret risikovurdering og i.h.t. evt. konkrete/lokale aftaler vedr. grundlaget for inspektionen.

Inspektionsrapporten vil derfor, baseret på mærkning og andre synlige forhold, registrere de tilfælde hvor redskaber ikke er i overensstemmelse med den seneste revision af DS/EN 1176 men klart fremstår som værende i overensstemmelse med gældende standard på installationstidspunktet.

Bem: Der er ikke foretaget tekniske test i.h.t DS/EN 1176, ligesom der ikke er foretaget tekniske afprøvninger der fordrer specielt udstyr / procedurer (ex. kalibrerede vægte o.lign.)

Risikovurdering og prioritering af de nødvendige udbedringer bør således vurderes særskilt fra inspektionsrapporten. Selvom den TÜV certificerede inspektør besidder dokumenterede og opdaterede kompetencer der kan anvendes i denne proces, er det dog kun inspektion, registrering og rapportering der er dækket af TÜV certificeringen.

Der er generelt ikke tale om at ændringer i.f.m. revision af frivillige standarder har tilbagevirkende kraft, men ansvaret er uforandret hos legepladsejeren, som man forventer er opmærksom på evt. nye krav, baseret på ny viden/teknik og med afgørende sikkerhedsmæssig betydning.

#### **Det kan anbefales at der fokuseres på især følgende:**

- Annoraksnorefang på rutschebaner, hustage brandmandsstænger samt karruseller.
- Halsklemfælder
- Hovedklemfælder.

(til grund for vurderingen kan lægges, at der ikke foreligger dokumentation for problemer med redskaber i overensstemmelse med tidligere standarder f.eks. DS 2342 / DIN 7926 / DS/EN 1176: 99 / 2008)

***Opgradering i.h.t ovenstående krav i senest udgivne standard anbefales uanset produktets alder, idet der er tale om krav med afgørende betydning for sikkerheden.***

Obs: Baseret på risikovurdering anbefales dog opgradering uanset produktets alder, hvor afvigelsen fra DS/EN 1176 vedr. hovedklemfælder forefindes i direkte forlængelse af en legeflade.

- Vinkler  $\leq 60^\circ$  i nedadgående retning (især i.f.m. frirum / ”tvungne bevægelser”.)
- Fingerklemfælder (kun i.f.m. frirum / ”tvungne bevægelser”/faldtrum og stødområder.
- Manglende faldværn / sideafskærmninger.
- Underlagets egnethed som faldunderlag i.h.t. DS\_EN 1177\_2018+AC\_2019 og DS\_EN 1176: 2017 Del 1

24/5-2020

Soc. Pæd. Mogens Tom Jensen  
Legestafetten

# INSPEKTIONSRAPPORT

## Inspektion af legeredskaberne:

### Obs. Vedr. Standardernes publiceringsdatoer:

Principielt har standarder ikke tilbagevirkende kraft, og derfor kan den enkelte standards nøjagtige publiceringsdato have betydning for hvilke krav der ligger til grund for inspektionen.

De specifikke publiceringsdatoer fremgår af hver enkelt standard.

For de delstandarder der endnu ikke er revideret/udgivet gælder det, at de tidligere udgaver fortsætter uændret indtil nye reviderede udgaver udgives!

<b>DS/EN 1176: 2008 (1. udgave)</b>	<b>Beskrivelse:</b>	<b>Publiceringsdato:</b>
Del 1:	Gen. Sikkerhedskrav: Legeredskaber og Underlag	12. April 2008
Del 2:	Gynger	23. Marts 2009
Del 3:	Rutsjebaner	23. Marts 2009
Del 4:	Svævebaner	23. Marts 2009
Del 5:	Karruseller	22. April 2009
Del 6:	Vipper	13 Maj 2009
Del 7:	Installation, Vedligehold, Inspektion	4 December 2008
Del 10:	Fuldstændigt lukkede legeredskaber	22. April 2009
Del 11:	Tredimensionelle klatrenet	22. April 2009
DS/EN 1177	Stødabsorberende underlag-bestemmelse af faldhøjde	1. Maj 2008

<b>DS/EN 1176: 2017 (1. udgave)</b>	<b>Beskrivelse:</b>	<b>Publiceringsdato:</b>
Del 1:	Gen. Sikkerhedskrav: Legeredskaber og Underlag	24/10 - 2017
Del 2:	Gynger	24/10 - 2017*
	Ændret med	+ AC:2019
Del 3:	Rutsjebaner	24/10 - 2017
Del 4:	Svævebaner	15/1 - 2019
Del 5:	Karruseller	10 Sept. 2019*
	Revideret	09.10-2019
Del 6:	Vipper	15/1 - 2019*
	Ændret med	+ AC 2019
Del 7:	Installation, Vedligehold, Inspektion	4 December - 2008*
	Revideret	14.04-2020
Del 10:	Fuldstændigt lukkede legeredskaber	22 April - 2009
Del 11:	Tredimensionelle klatrenet	26/8 - 2014
DS/EN 1177	Stødabsorberende underlag-bestemmelse af faldhøjde	15/1 - 2019

\*Obs: Ovennævnte datoer refererer til standarder oversat og udgivet på dansk per 22/7-2021

Mogens T. Jensen  
Legestafetten



## Inspektion af legeredskaberne:

### Definitioner / Ordforklaringer:

Definitioner: DS/EN 1176:1 pkt. 3.7

#### **Faldrum:**

Rum i, på eller rundt omkring et redskab, der optages af en bruger, som falder ned fra en højre liggende del af redskabet (se DS/EN 1176:1 Fig.1)

Faldrummet begynder ved den fri faldhøjde. (se DS/EN 1176:1 Pkt.3.7 Faldrum)

Der må ikke være genstande i faldrummet, som kan forvolde skade på brugeren, hvis de rammes fra en faldhøjde på mere end 60 cm. (tidl. Note 1)

(se DS/EN 1176:1 pkt. 4.2.8.4 Beskyttelse af brugere i faldrummet)

#### **Frirum:**

Rum i, på eller rundt omkring et redskab, der optages af en bruger, som er i færd med at udføre en bevægelse forårsaget af redskabet (fx rutsje, gynge, vippe).

#### **Hovedklemfælde:**

Åbning imellem 8,9 cm og 23 cm, hvis underste kant er mere end 60 cm over terræn/ståflade.

En sådan åbning kan udgøre en risiko, idet brugerens ben og krop kan passere, mens hovedet ikke kan. Åbningerne testes i.h.t. DS/EN 1176: 1 Annex D.2.1 med prøvedorn C svarende til barnets krop og prøvedorn D som svarer til barnets hoved.

(se DS/EN 1176:1 pkt. 4.2.7.2 Fastklemning af hoved og hals)

#### **Snorefang:**

Åbninger, vinkler som kan udgøre en risiko for at f.eks. hættesnore, kan hænge fast mens resten af kroppen er i bevægelse. I.h.t. Del 1\_4.2.7.3 Note, er "Snoretesten" er begrænset til frirummet.

(se DS/EN 1176:1 pkt. 4.2.7.3 Fastklemning af tøj)

#### **Fingerklemfælde:**

Åbninger på mellem 8 og 25 mm, placeret i "frirummet" (tvungne bevægelser) eller åbninger i "faldrummet" og hvis nederste kant er mere end 100 cm over niveau / ståflade.

Her er risiko for at brugeren kan få fingrene i klemme.

(se DS/EN 1176:1 pkt. 4.2.7.6 Fastklemning af fingre)

## Inspektion af legeredskaberne: Inspektørens certifikat

BESCHEINIGUNG ■ CERTIFICATION ■ ATTESTATION ■ COMPROBANTE ■ ZAŚWIADCZENIE ■ СПРАВКА



Product Service

## CERTIFIKAT

TÜV SÜD Product Service attesterer følgende:

Preben N. Hansen

Oprindelig TÜV certificeringsdato: 15.04.2020

har deltaget i den faglige uddannelse:

**Akkrediteret Certificeret som Legepladsinspektør.**

Kursisten har bestået TÜV obligatorisk test vedr. forståelsen og anvendelsen af:  
Gældende standard kompleks: **DS/EN 1176 og DS/EN 1177.**

**Kursets primære indhold:**

Identifikation, registrering og rapportering af afvigelser i forhold til følgende:  
Sikkerhedstekniske krav og testmetoder jf. DS/EN 1176: 2017 / 2009  
Sikkerhedstekniske krav og testmetoder jf. DS/EN 1177: 2018 / 2019

**Kursets sekundære indhold:**

EU Direktivet om produktsikkerhed i almindelighed (2001/95/EF)  
Produktsikkerhed: Lov nr. 1262 af /16/12/2009  
Sikkerhedstekniske krav jf. DS/EN 1176: 2008 (inkl. del 1, 2, 3, 4, 5, 6, 7,10, 11)  
Sikkerhedstekniske krav jf. DS/EN 1177: 2008  
Gældende Bygningsreglement BR18 + SBI anvisning.  
Orientering vedr. Forvaltningsprocessen, Tilsynsmyndighed, Sikkerhedsstyrelsen,  
Forsikrings- og ansvarsforhold

TÜV SÜD Product Service Certifikat #: 713254132

Dette certifikat er gyldigt til den 23.03.2024

Hamburg, 23.03.2022

Dipl.-Ing. Jens Biesenack

TÜV SÜD Product Service GmbH Sylvesterallee 2 22525 Hamburg Germany